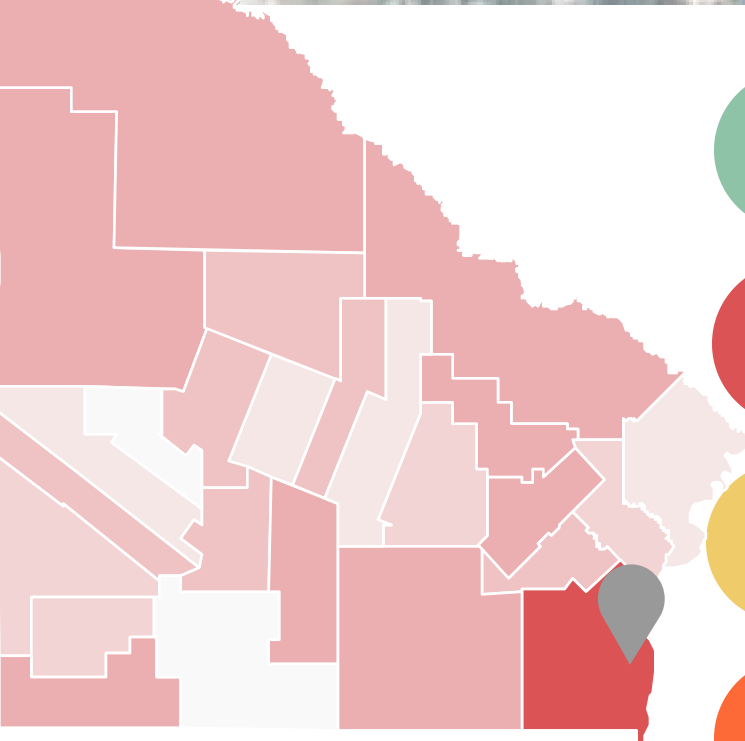


Prisión Regional del Norte Unidad 7 - Resistencia

Informe 1° Semestre 2020: El impacto del COVID en las cárceles federales

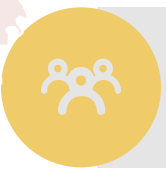
Procuración Penitenciaria
de la Nación



Año inauguración: 1936



A junio 2020:
Capacidad declarada: 372



Cantidad de personas alojadas:
358



Plazas disponibles: 14

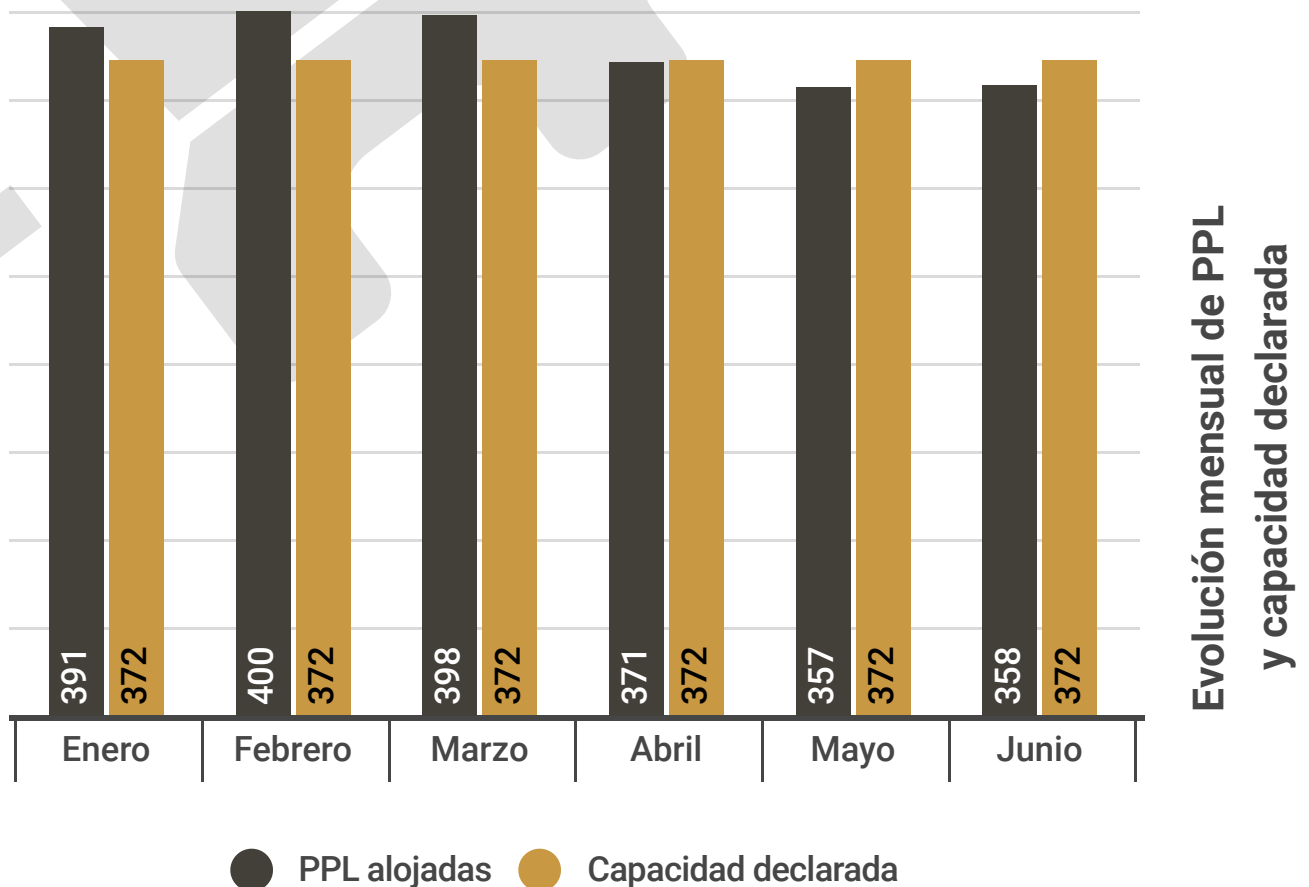
Alojamiento y capacidad

Durante la segunda mitad de 2019 las cifras de encarcelamiento en el SPF se estabilizaron tras más de una década de crecimiento sostenido.

Este proceso de "amesetamiento" se profundizó de forma considerable tras la llegada de la pandemia, debido a las restricciones para el ingreso de nuevos detenidos/as y el aumento de los egresos de las personas que integraban los grupos de riesgo.

Eso eliminó la sobrepoblación oficial con que funcionaba el SPF desde 2017, provocando que a junio de 2020 el sistema funcione con 96% de ocupación, y algunas unidades específicas persistan sobreocupadas. Esa situación no contabiliza a las PPL a disposición de la justicia nacional y federal alojadas en centros de detención dependientes de otras FFSS como Policía de la CABA, PNA, GNA, etc.

Unidad 7 (1er semestre 2020)



Fuente: Base de Población y Alojamiento en el SPF - PPN

Aclaración: se toman los totales correspondientes al último viernes de cada mes

Ingresos y egresos

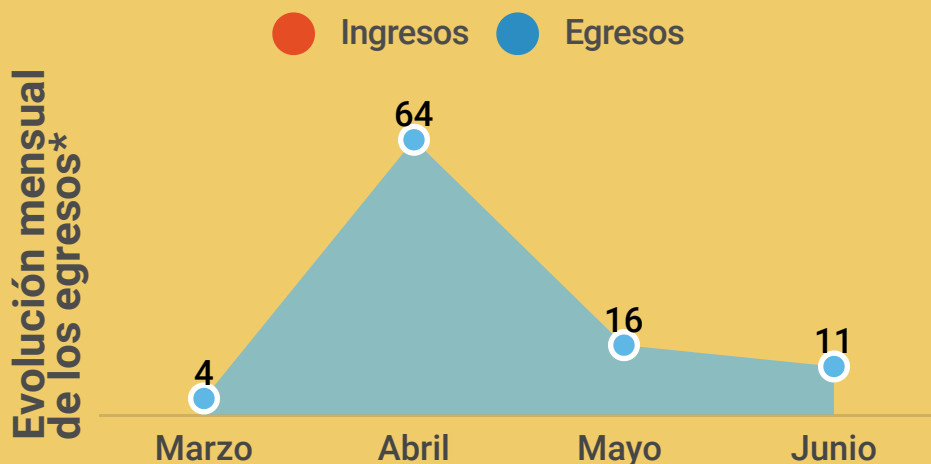
En este singular contexto, aumentó el egreso de las personas que integran los grupos de riesgo frente al COVID-19, principalmente a través de la mayor concesión de arrestos domiciliarios. Esto no fue así en la U.7, cuya descompresión se debió a los egresos anticipados y la restricción de nuevos ingresos. Entre el 12 de marzo y el 30 de junio de 2020 egresaron 195 personas que se encontraban alojadas en la Unidad 7. Para el mismo período se produjeron 23 ingresos por nuevas detenciones.



23



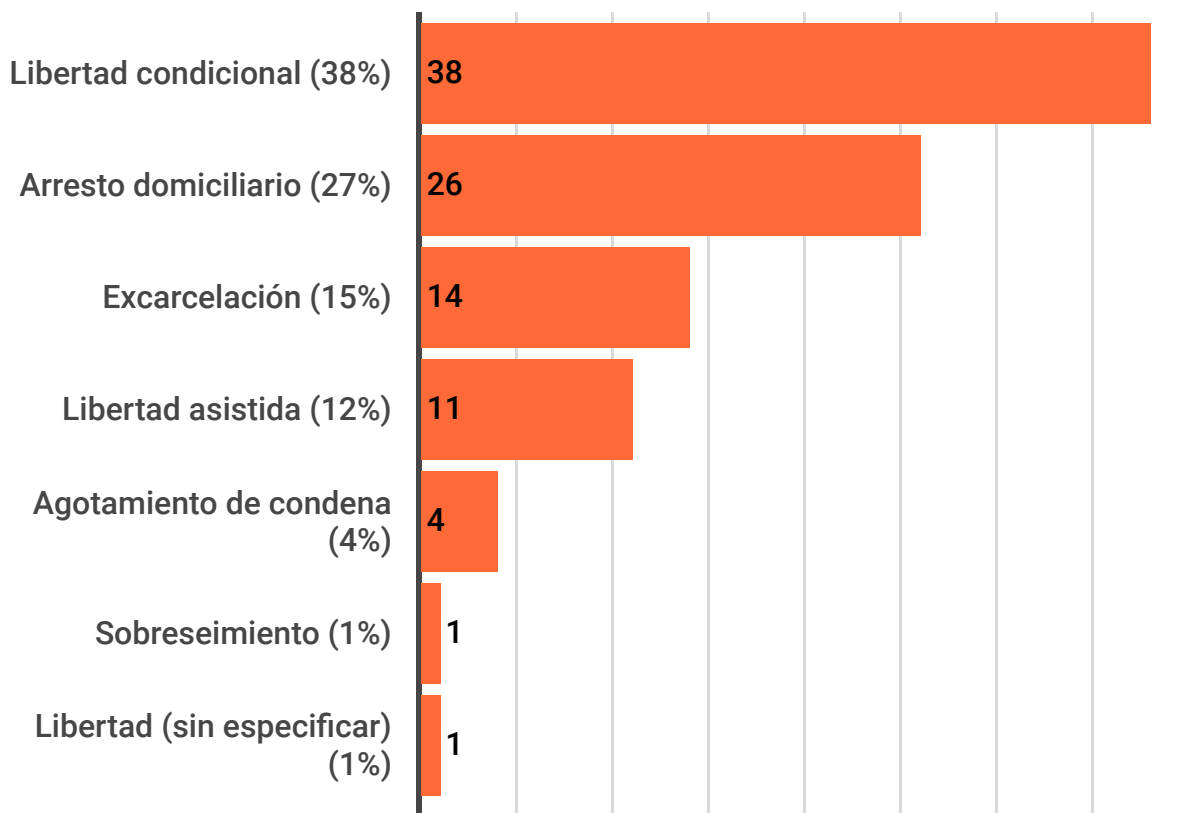
95



*Egresos por agotamiento de pena, libertades anticipadas, arrestos domiciliarios, excarcelaciones, absoluciones y expulsiones.

Fuente: Base de datos de egresos durante pandemia por COVID-19 - PPN

Motivos de egresos

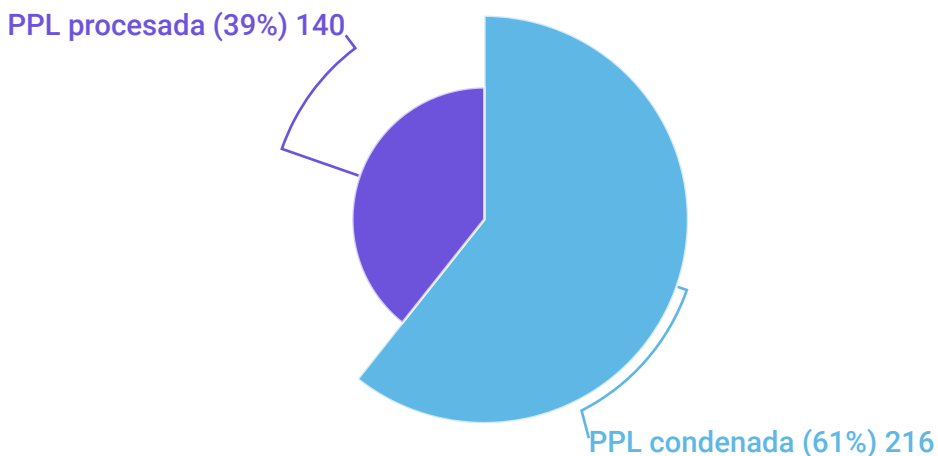


Fuente: Base de datos de egresos durante pandemia por COVID-19 - PPN

La proporción entre personas condenadas y procesadas en las cárceles federales para fines de junio de 2020 continuaba siendo preocupante. El exceso en el uso de la prisión preventiva y la demora en la administración de justicia penal produce que el 53% de las personas se encuentren en calidad de procesadas.

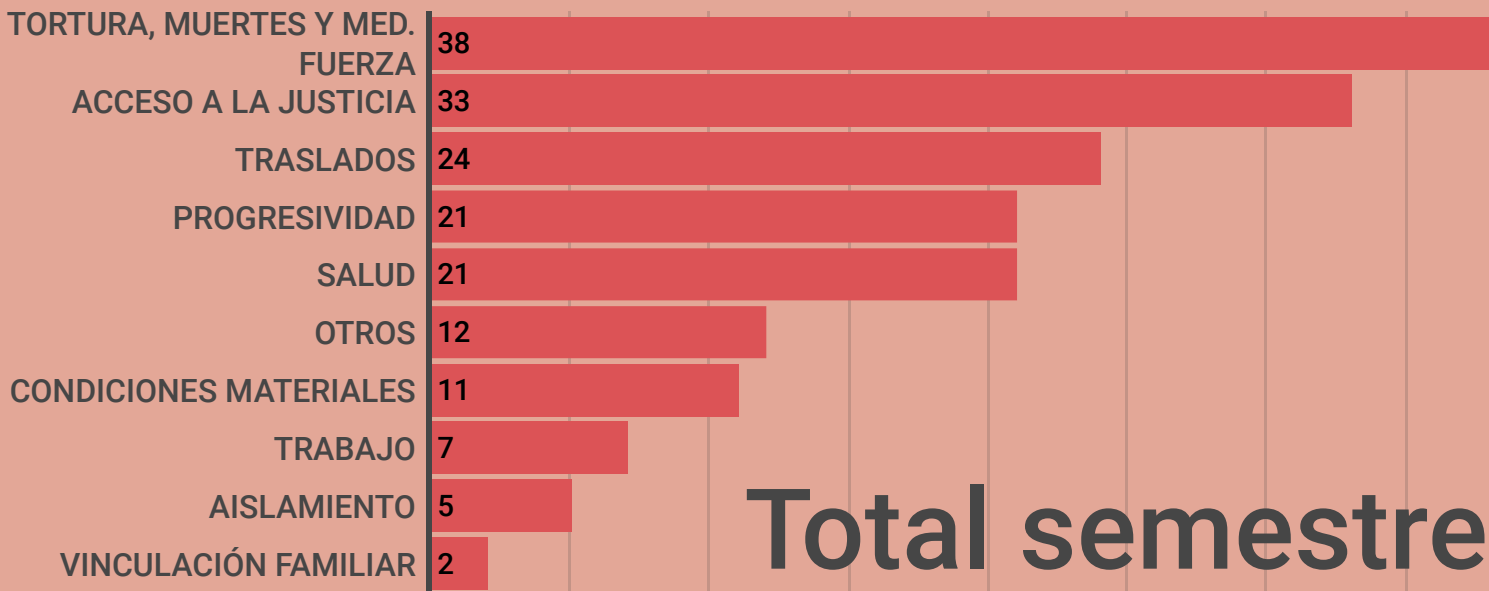
Eso no ocurre en la Unidad 7, en donde más de la mitad de los alojados posee condena firme, debido a que se trata de una cárcel destinada al alojamiento de personas condenadas. Sin embargo, más de un tercio de su población se encuentra procesada.

Situación procesal



Fuente: Elaboración propia en base a la última síntesis extendida publicada por el SPF correspondiente 12 de junio de 2020

Las demandas de las PPL



Total semestre

Fuente: Registro interno de reclamos recibidos por parte de las PPL - PPN

La PPN clasifica los reclamos que comunican las PPL en función del tipo de derechos que encuentran vulnerados.

Durante el primer semestre las PPL alojadas en la Unidad 7 presentaron un total de 174 demandas y solicitudes de intervención debido a la afectación de múltiples derechos.

Medidas adoptadas para enfrentar la pandemia

Con el objetivo de reducir los riesgos de contagio y propagación intramuros del COVID-19, las autoridades penitenciarias desarrollaron distintas estrategias oficiales. Entre ellas se distinguen:

- Medidas restrictivas como la suspensión de las visitas y de las actividades educativas presenciales, y la restricción de las tareas laborales colectivas.
- Medidas compensatorias como la entrega de tarjetas telefónicas, la implementación de un sistema de videollamadas (desde abril de 2020) y la flexibilización de los horarios para la recepción de depósitos de mercadería, que resultan oportunas y necesarias pero insuficientes para dar respuesta ante el contexto.
- Medidas de prevención como la entrega de elementos de higiene y para la protección personal.

Teléfonos



Tras la suspensión de las visitas, una de las medidas adoptadas por el SPF fue la distribución de tarjetas telefónicas gratuitas con \$100 de crédito con una frecuencia mensual. La última entrega registrada fue en mayo. Los detenidos consultados mencionaron que esto les resulta insuficiente para mantener comunicaciones fluidas con sus familias y que tampoco pueden comprarlas ya que la proveeduría del establecimiento no tiene stock.

Desde la PPN se presentó la Recomendación 908/2020 para el uso excepcional de telefonía móvil mientras duren las restricciones y suspensiones a las visitas

Videollamadas



También a partir de la interrupción de las visitas se habilitó un sistema de videollamadas. Las personas consultadas mencionaron que el sistema se implementó pero las comunicaciones no se realizan en forma permanente debido a fallas en la conexión o por mala predisposición de los agentes.

Encomiendas



Los detenidos mencionaron que la recepción de encomiendas y depósitos se lleva a cabo con normalidad.

Higiene y alimentos



Las autoridades mencionaron que hacen entrega de los elementos de limpieza y para la higiene personal con una periodicidad semanal. El suministro es por persona. Las personas consultadas mencionaron que reciben los productos en forma regular pero que las cantidades suministradas resultan insuficientes.

Respecto al suministro de alimentos, los detenidos entrevistados los calificaron como regulares en cuanto a su calidad e insuficientes, en términos generales.

Bioseguridad



Las autoridades indicaron que todo el personal que ingresa a la unidad debe lavarse las manos y desinfectarse el calzado. Luego se procede al control de temperatura corporal de manera obligatoria. También se instaló una cabina sanitizante.

Los detenidos mencionaron que los agentes del SPF utilizan tapabocas y que ellos disponen de uno que lo utilizan en caso de tener que salir del pabellón.

El acceso a DESC en tiempos de COVID-19

Las medidas preventivas adoptadas redujeron la circulación de las personas detenidas por la unidad, lo que derivó en distintos entorpecimientos al acceso a los derechos económicos, sociales y culturales.

Trabajo

No se suspendieron las tareas laborales y se continuaron pagando los salarios con normalidad. Se adoptaron las medidas sanitarias de seguridad en cada uno de los talleres (uso de tapaboca, distancia social, lavado de manos frecuente y uso de alcohol en gel).

Educación

Ante la suspensión de las clases presenciales y debido a la imposibilidad de acceder a clases virtuales, a los estudiantes de los niveles primario y secundario se les entrega material de estudio consistente en cuadernillos y actividades con una frecuencia semanal. Las autoridades mencionaron que también distribuyen útiles escolares para su realización.

En el caso de los niveles terciario y universitario, los estudiantes no tuvieron acceso a material o a actividades por lo que sus estudios se encuentran interrumpidos. También se suspendieron los cursos de formación profesional

Recreación

Los detenidos indicaron que acceden al patio entre dos o tres veces por semana durante una hora. Mencionan que les resulta insuficiente debido a la ausencia de otro tipo de actividades y a la falta de visitas.

Las autoridades señalaron que entregan mesas de ping pong y juegos de mesa a los pabellones en forma rotativa. A su vez, mencionaron que entregan el material para que los detenidos que participaban del taller de manualidades puedan seguir haciendo las actividades en los pabellones.

Medidas de fuerza

3
Medidas
de Fuerza
en la U.7



3

● Huelga de hambre sólida

*Los % superan el 100% ya que se trata de una variable de respuesta múltiple.

Modalidad de medidas de
fuerza

Las medidas de fuerza son las vías por las cuales las PPL expresan sus reclamos, cuando las alternativas institucionales para presentarlos se encuentran agotadas o imposibilitadas. Con frecuencia, implican una exposición del cuerpo y revisten serios riesgos para la salud de quienes las realizan. En función de su alcance y organización, pueden ser *individuales*, cuando la medida es llevada a cabo por una persona o *colectivas*, cuando son realizadas por más de una.



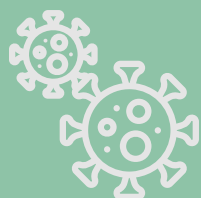
3

Medidas
de
Fuerza
Individuales

Fuente: Base de datos de Medidas de Fuerza de la PPN

No se registraron Casos de Torturas y Malos Tratos durante el primer semestre de 2020 para la Unidad 7 de Resistencia. Hubo un fallecimiento de Tipo No Violento, por enfermedad.

Contagios de COVID-19



No se produjeron contagios en la Unidad 7

Entre marzo y julio de 2020

Fuente: Registro interno de la PPN

Salud y COVID-19: medidas preventivas



El pabellón 4 se acondicionó para alojar personas comprendidas entre la población de riesgo. Las personas fueron trasladadas voluntariamente a este sector. Luego de efectivizado el traslado se recibieron reclamos por parte de las personas allí alojadas vinculados con el mal estado de las instalaciones del pabellón. Desde la PPN se solicitó por nota su urgente reparación.

El protocolo de actuación ante un caso sospechoso consiste en su aislamiento sanitario, llamado telefónico a las líneas de atención locales y realización del hisopado. En el caso de que el resultado sea positivo para COVID-19 y la persona se encuentre asintomática, continúa su aislamiento en la Unidad, de lo contrario es derivado a hospital extramuros.

La unidad cuenta con treinta plazas para atención y aislamiento preventivo, distribuidas en: veinte camas ubicadas en salón de usos múltiples del área de educación, el cual fuera reacondicionado como “Hospital de Campaña”; seis camas en el servicio de asistencia médica –SAM-; y cuatro plazas en las habitaciones de visitas íntimas acondicionadas a estos efectos.



**Información recopilada por la Delegación NEA (DGPDH)
y el Observatorio de Cárcenes Federales
Informe elaborado por el
Equipo de Estadística y Bases de Datos
(Observatorio de Cárcenes Federales)
y el Área de Auditoría de Unidades Penitenciarias
(Dirección General de Protección de Derechos Humanos)
PROCURACIÓN PENITENCIARIA DE LA NACIÓN**
